

Inhaltsverzeichnis

Verpackungsinhalt	1
Erste Schritte mit dem O ₂ Surf Stick 2	2
Vorbereitung	4
Anleitung zur Installation/Entfernung	6
Sicherheitsinformationen	9
Akronyme und Abkürzungen	14

Wir freuen uns, dass Sie sich für den O₂ Surf Stick 2 entschieden haben. Mit dem O₂ Surf Stick 2 können Sie schnell über GPRS, UMTS und HSDPA auf das Internet zugreifen.

Hinweis: In diesem Handbuch wird das Erscheinungsbild des O₂ Surf Sticks 2 sowie seine Installation und Entfernung beschrieben. Informationen zur Bedienung des Management-Programms finden Sie in der *Bedienungsanleitung*.

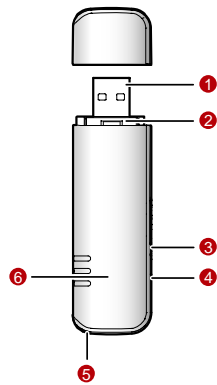
Verpackungsinhalt

Das Paket mit Ihrem O₂ Surf Stick 2 beinhaltet Folgendes:

- Einen O₂ Surf Stick 2
- Eine *Kurzanleitung*
- Ein USB-Kabel

Erste Schritte mit dem O₂ Surf Stick 2

Die folgende Abbildung zeigt den O₂ Surf Stick 2. Sie dient nur zu Referenzzwecken. Das tatsächliche Produkt kann sich davon unterscheiden.



1 USB-Schnittstelle

Verbindet den O₂ Surf Stick 2 mit einem Computer.

2 SIM-Kartensteckplatz

Hier wird die O₂ SIM Karte eingesetzt.

3 Micro-SD-Kartensteckplatz

Hier wird die Micro Secure Digital Memory (SD)-Karte eingesetzt.

4 Externer Antennenanschluss

Hierüber wird der O₂ Surf Stick 2 mit einer externen Antenne verbunden.

5 Öse für ein Band

6 Anzeige

Zeigt den Status des O₂ Surf Sticks 2 an.

Farbe	Status	Bedeutung
Grün	Blinkt langsam	Der O ₂ Surf Stick 2 ist eingeschaltet.
Grün	Blinkt schnell	Der O ₂ Surf Stick 2 ist in einem GSM-/GPRS-/EDGE-Netzwerk registriert.
Blau	Blinkt schnell	Der O ₂ Surf Stick 2 ist in einem UMTS-Netzwerk registriert.
Grün	Ein	Der O ₂ Surf Stick 2 ist mit einem GPRS-/EDGE-Netzwerk verbunden.
Blau	Ein	Der O ₂ Surf Stick 2 ist mit einem WCDMA-Netzwerk verbunden.
Blaugrün	Ein	Der O ₂ Surf Stick 2 ist mit einem HSDPA-Netzwerk verbunden.
-	Aus	Der O ₂ Surf Stick 2 wurde entfernt.

Vorbereitung

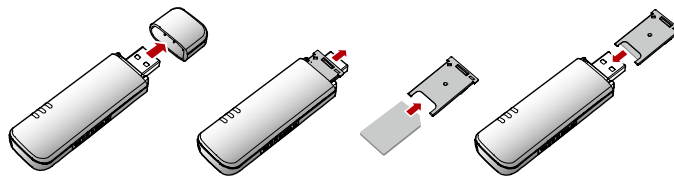
Systemanforderungen

Um den O₂ Surf Stick 2 zu verwenden, ist mindestens die folgende PC-Konfiguration erforderlich:

- USB-Typ A-Empfänger, USB 2.0 Highspeed-Kompatibilität
- Windows 2000 SP4, Windows XP SP2, Windows Vista und Mac OS ab 10.4
- Bildschirmauflösung: mind. 800 × 600 Pixel

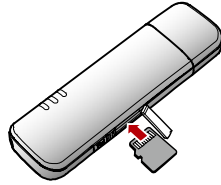
Vorbereitungen am O₂ Surf Stick 2

- Entnehmen Sie den SIM-Kartenhalter aus dem O₂ Surf Stick 2.
- Setzen Sie die SIM-Karte in den SIM-Kartenhalter ein.
- Stecken Sie den SIM-Kartenhalter in den O₂ Surf Stick 2.



Einsetzen der Micro-SD-Karte (optional)

Setzen Sie die Micro-SD-Karte in den O₂ Surf Stick 2 ein (siehe folgende Abbildung).



Hinweis: Entfernen Sie die Micro-SD-Karte nicht, wenn sie verwendet wird. Durch das Entfernen der Karte im Betrieb können die Micro-SD-Karte, das Gerät und die auf der Karte gespeicherten Daten beschädigt werden.

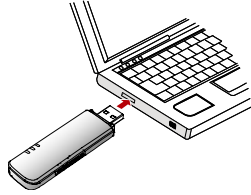
Anleitung zur Installation/Entfernung

Die Installation bzw. Entfernung des O₂ Surf Stick 2 kann je nach Betriebssystem unterschiedlich ablaufen. Befolgen Sie die Systemhinweise während des Betriebs.

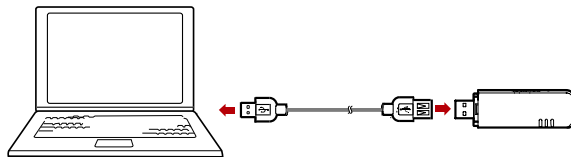
Anschließen des O₂ Surf Sticks 2 an einen Laptop oder PC

Hinweis: Schalten Sie zuerst den Computer ein. Schließen Sie erst danach den O₂ Surf Stick 2 an den Computer an. Anderenfalls kann der O₂ Surf Stick 2 nicht ordnungsgemäß installiert werden.

- Stecken Sie den O₂ Surf Stick 2 an die USB-Schnittstelle des Laptops oder PCs.



- Sie können den O₂ Surf Stick 2 mit dem USB-Kabel an einen Laptop oder PC anschließen, um den Signalempfang zu verbessern.



- Das Betriebssystem erkennt automatisch die neue Hardware und startet den Installationsassistenten.
- Befolgen Sie die Anweisungen des Installationsassistenten.
- Nach erfolgreicher Installation wird eine Programm-Verknüpfung für den Verbindungsmanager auf dem Desktop angezeigt.

Starten des Verbindungsmanagers

Nach der Installation des O₂ Surf Stick 2 wird der Verbindungsmanager automatisch gestartet, und bei jeder weiteren Verbindung des O₂ Surf Stick 2 mit dem PC wird der Verbindungsmanager automatisch gestartet.

Darüber hinaus können Sie den Verbindungsmanager auch manuell mit einem Doppelklick auf die Programm-Verknüpfung auf dem Desktop starten.

Entfernen des O₂ Surf Stick 2

Entfernen Sie den O₂ Surf Stick 2 direkt.

Deinstallieren des Management-Programms

- Klicken Sie auf **das Startmenü**.
- Klicken Sie auf **Systemsteuerung**.
- Klicken Sie auf **Programme hinzufügen/entfernen**, um den Verbindungsmanager für den O₂ Surf Stick 2 zu deinstallieren.

Hinweis: Sie müssen zuerst den Verbindungsmanager beenden, bevor Sie ihn deinstallieren können.

Sicherheitsinformationen

Lesen Sie sich die Sicherheitsinformationen gründlich durch, um eine korrekte und sichere Verwendung Ihres drahtlosen Geräts zu gewährleisten.

Störungen

Verwenden Sie das drahtlose Gerät nicht, wenn die Verwendung des Geräts verboten ist, eine Gefahr darstellt oder Störungen bei anderen elektrischen Geräten verursacht.

Medizinische Geräte

- Verwenden Sie das drahtlose Gerät nicht in Krankenhäusern und Gesundheitseinrichtungen, und befolgen Sie die entsprechenden Vorschriften und Bestimmungen.
- Manche drahtlose Geräte können sich auf die Funktionsweise von Hörgeräten auswirken. Wenden Sie sich bei Problemen dieser Art an den Anbieter.
- Wenn Sie ein elektronisches medizinisches Gerät verwenden, wenden Sie sich an einen Arzt oder den Gerätehersteller und lassen Sie sich bestätigen, ob sich die Funkwellen auf den Betrieb dieses elektronischen Geräts auswirken.

Umgebungen mit entzündlichen und explosiven Stoffen

Verwenden Sie das drahtlose Gerät nicht in Umgebungen, in denen entzündliche und explosive Geräte gelagert sind, und befolgen Sie die entsprechenden Vorschriften, um Explosionen und Feuer zu vermeiden. Zu solchen Umgebungen, in denen entzündliche und explosive Stoffe gelagert sind, zählen u. a. folgende Orte:

- Tankstellen
- Tanklager (z. B. das Lager unter Deck eines Schiffs)
- Behälter/Fahrzeuge zur Lagerung oder zum Transport von Brennstoffen oder Chemikalien

- Umgebungen, in denen die Luft chemische Stoffe und Partikel enthält (z. B. Körnchen, Staub oder Metallpulver)
- Umgebungen, in denen Schilder auf Sprengstoff hinweisen
- Umgebungen, in denen Schilder dazu auffordern, bidirektionale drahtlose Geräte auszuschalten
- Umgebungen, in denen Fahrzeugmotoren im Allgemeinen ausgeschaltet werden müssen

Verkehrssicherheit

- Befolgen Sie bei der Verwendung des drahtlosen Geräts die regionalen Gesetze und Bestimmungen. Verwenden Sie das drahtlose Gerät nicht während der Fahrt, um Unfälle zu vermeiden.
- Hochfrequenzwellen (HF) können sich auf die Funktionsweise elektronischer Systeme in Fahrzeugen auswirken. Weitere Informationen erhalten Sie vom Fahrzeughersteller.
- Platzieren Sie das drahtlose Gerät in einem Fahrzeug nicht über dem Airbag oder im Entfaltungsbereich des Airbags. Andernfalls kann das drahtlose Gerät durch die starke Kraft bei der Auslösung des Airbags zu Verletzungen führen.
- Befolgen Sie die Vorschriften und Bestimmungen von Fluggesellschaften. Schalten Sie das drahtlose Gerät in Flugzeugen aus. Andernfalls können die Funkwellen des drahtlosen Geräts Störungen der Flugzeugsteuerung verursachen.

Sicherheit von Kindern

Lassen Sie Kinder das drahtlose Gerät nicht unbeaufsichtigt benutzen. Kleine und spitze Bauteile des drahtlosen Geräts können eine Gefahr für Kinder darstellen oder zu Erstickung führen, wenn Kinder die Bauteile verschlucken.

Umweltschutz

Befolgen Sie die regionalen Bestimmungen im Hinblick auf die Entsorgung des Verpackungsmaterials, von drahtlosen Altgeräten und Zubehör. Unterstützen Sie deren Recycling.

WEEE-Zulassung

Das drahtlose Gerät erfüllt die wichtigsten Anforderungen und anderen relevanten Bestimmungen der Richtlinie 2002/96/EG zu elektrischen und elektronischen Geräten und deren Entsorgung (WEEE-Richtlinie).

RoHS-Zulassung

Das drahtlose Gerät entspricht der Richtlinie 2002/95/EG zur Einschränkung der Verwendung bestimmter gefährlicher Substanzen in elektrischen und elektronischen Geräten (RoHS-Richtlinie).

Einhaltung von Gesetzen und Bestimmungen

Befolgen Sie bei der Verwendung des drahtlosen Geräts die geltenden Gesetze und Bestimmungen. Respektieren Sie die Privatsphäre und die Rechte anderer.

Pflege und Wartung

Es ist normal, dass sich das drahtlose Gerät während der Verwendung oder beim Laden erwärmt. Beenden Sie vor der Reinigung oder Wartung des drahtlosen Geräts sämtliche Anwendungen und trennen Sie das drahtlose Gerät vom PC.

- Verwenden Sie das drahtlose Gerät und dessen Zubehör vorsichtig und in einer sauberen Umgebung. Bringen Sie das drahtlose Gerät nicht in die Nähe von Feuer oder einer brennenden Zigarette.
- Schützen Sie das drahtlose Gerät und dessen Zubehör vor Wasser und Dampf und halten Sie es trocken.
- Werfen und biegen Sie das drahtlose Gerät nicht und lassen Sie es nicht fallen.

- Reinigen Sie das drahtlose Gerät mit einem weichen angefeuchteten Antistatiktuch. Verwenden Sie keine chemischen Stoffe (wie z. B. Alkohol und Benzol), chemische Reinigungsmittel oder Pulver zur Reinigung.
- Lassen Sie das drahtlose Gerät und dessen Zubehör nicht an einem Ort mit einer sehr hohen oder niedrigen Temperatur liegen.
- Verwenden Sie ausschließlich vom Hersteller empfohlenes Zubehör für das drahtlose Gerät. Wenden Sie sich an den autorisierten Kundendienst, falls Sie ein ungewöhnliches Verhalten des drahtlosen Geräts oder dessen Zubehör beobachten.
- Nehmen Sie das drahtlose Gerät oder dessen Zubehör nicht auseinander. Andernfalls verfällt die Garantie auf das drahtlose Gerät und dessen Zubehör.

Notruf

Die Funktion des drahtlosen Geräts hängt vom Empfang und der Übertragung von Funkwellen ab. Aus diesem Grund kann eine Verbindung nicht unter allen Umständen gewährleistet werden. In einer Notfallsituation sollten Sie sich nicht ausschließlich auf das drahtlose Gerät zur Kommunikation verlassen.

Spezifische Absorptionsrate (SAR)

Ihr drahtloses Gerät ist ein Sender und Empfänger von Funkwellen. Es wurde so entwickelt, dass die von internationalen Richtlinien empfohlenen Grenzwerte für die Belastung durch Funkwellen nicht überschritten werden. Diese Richtlinien wurden von der unabhängigen wissenschaftlichen Organisation ICNIRP (Internationale Kommission für den Schutz vor nichtionisierender Strahlung) entwickelt und enthalten einen Sicherheitsbereich, um den Schutz aller Menschen, unabhängig von Alter und Gesundheitszustand, zu gewährleisten.

Die Richtlinien verwenden als Maßeinheit die Spezifische Absorptionsrate (SAR). Der SAR-Grenzwert für drahtlose Geräte beträgt 2,0 W/kg, und der höchste für dieses Gerät ermittelte SAR-Wert erfüllt diesen Grenzwert.

Betrieb am Körper

Wichtige Sicherheitsinformationen zur Belastung durch Hochfrequenzwellen:

Zur Einhaltung der Richtlinien für die Belastung durch Hochfrequenzwellen muss ein Mindestabstand von 1,5 cm zwischen Gerät und Körper eingehalten werden.

Bei Nichtbeachten dieser Anweisung kann die Belastung durch Hochfrequenzwellen die Grenzwerte der Richtlinien überschreiten.

Gesetzliche Vorschriften

Die nachfolgenden Genehmigungen und Hinweise treffen auf bestimmte Regionen wie angegeben zu.

CE-Zulassung (Europäische Union)

Das drahtlose Gerät ist in den Mitgliedsstaaten der EU zugelassen. Das drahtlose Gerät erfüllt die wichtigsten Anforderungen und anderen relevanten Bestimmungen der Richtlinie 1999/5/EG für Radio- und Telekommunikationsendgeräte (R&TTE-Richtlinie).

Federal Communications Commission Notice (USA): Bevor ein neues drahtloses Gerätermodell verkauft werden darf, muss es von der US-Fernmeldebehörde (FCC) getestet und zertifiziert werden. Es darf die Grenzwerte nicht überschreiten, die in der von der Regierung verabschiedeten Richtlinie für elektromagnetische Verträglichkeit festgesetzt sind.

Der in den USA und Kanada eingeführte SAR-Grenzwert beträgt 1,6 Watt/Kilogramm anteilmäßig verteilt auf ein Gramm Gewebe. Der höchste für dieses Gerät ermittelte SAR-Wert, der der FCC gemeldet wurde, erfüllt diesen Grenzwert.

Stellungnahme der FCC

Dieses Gerät entspricht Teil 15 der FCC-Richtlinien. Der Betrieb unterliegt den beiden folgenden Bedingungen: (1) Dieses Gerät darf keine schädlichen Interferenzen verursachen, und (2) dieses Gerät muss jegliche empfangenen Interferenzen aufnehmen können, einschließlich solcher, die einen unerwünschten Betrieb verursachen können.

Dieses Gerät sollte sich bei Verwendung über ein USB-Kabel mindestens 20 cm vom Körper entfernt befinden.

Akronyme und Abkürzungen

EDGE	Enhanced Data Rates for GSM Evolution
GPRS	General Packet Radio Service
GSM	Global System for Mobile Communications
HSDPA	High Speed Downlink Packet Access
OS	Betriebssystem (Operating System)
PIN	Persönliche Identifikationsnummer
SAR	Spezifische Absorptionsrate
SIM	Subscriber Identity Module
UMTS	Universal Mobile Telecommunications System
USB	Universal Serial Bus
USIM	UMTS Subscriber Identity Module
WCDMA	Wideband Code Division Multiple Access

Version: V100R001_01 Teilenummer: 3101xxxx

Beachten Sie:

Die Informationen in diesem Handbuch können ohne Ankündigung geändert werden. Bei der Vorbereitung dieses Handbuchs wurde darauf geachtet, die Genauigkeit der Inhalte sicherzustellen, jedoch stellen keine der Aussagen, Informationen und Empfehlungen in diesem Handbuch eine Garantie (weder ausdrücklich noch implizit) dar.