

Systemvoraussetzungen

- Windows® 2000 SP4, Windows® XP SP2, Windows® Vista, Mac OS 10.4 und 10.5
- USB-Schnittstelle
- Speicher: mind. 128 MB RAM
- Freier Festplattenspeicher: mind. 30 MB

Telefónica O₂ Germany GmbH & Co. OHG
Georg-Brauchle-Ring 23–25, 80992 München
www.o2online.de

Stand 04/2009

Sicherheitsinformationen

Lesen Sie sich die Sicherheitsinformationen gründlich durch, um eine korrekte und sichere Verwendung Ihres drahtlosen Geräts zu gewährleisten.

1. Störungen

Verwenden Sie das drahtlose Gerät nicht, wenn die Verwendung des Geräts verboten ist, eine Gefahr darstellt oder Störungen bei anderen elektrischen Geräten verursacht.

2. Medizinische Geräte

- Verwenden Sie das drahtlose Gerät nicht in Krankenhäusern und Gesundheitseinrichtungen, und befolgen Sie die entsprechenden Vorschriften und Bestimmungen.
- Wenn Sie ein elektronisches medizinisches Gerät verwenden, wenden Sie sich an einen Arzt oder den Gerätehersteller und lassen Sie sich bestätigen, ob sich die Funkwellen auf den Betrieb dieses elektronischen Geräts auswirken.

3. Umgebungen mit entzündlichen und explosiven Stoffen

Verwenden Sie das drahtlose Gerät nicht in Umgebungen, in denen entzündliche und explosive Geräte gelagert sind, und befolgen Sie die entsprechenden Vorschriften, um Explosionen und Feuer zu vermeiden.

4. Verkehrssicherheit

- Befolgen Sie bei der Verwendung des drahtlosen Geräts die regionalen Gesetze und Bestimmungen. Verwenden Sie das drahtlose Gerät nicht während der Fahrt, um Unfälle zu vermeiden.
- Platzieren Sie das drahtlose Gerät in einem Fahrzeug nicht über dem Airbag oder im Entfaltungsbereich des Airbags. Andernfalls kann das drahtlose Gerät durch die starke Kraft bei der Auslösung des Airbags zu Verletzungen führen.
- Befolgen Sie die Vorschriften und Bestimmungen von Fluggesellschaften. Schalten Sie das drahtlose Gerät in Flugzeugen aus. Andernfalls können die Funkwellen des drahtlosen Geräts Störungen der Flugzeugsteuerung verursachen.

5. Sicherheit von Kindern

Lassen Sie Kinder das drahtlose Gerät nicht unbeaufsichtigt benutzen. Kleine und spitze Bauteile des drahtlosen Geräts können eine Gefahr für Kinder darstellen oder zu Erstickung führen, wenn Kinder die Bauteile verschlucken.

6. Umweltschutz

Befolgen Sie die regionalen Bestimmungen im Hinblick auf die Entsorgung des Verpackungsmaterials, von drahtlosen Altgeräten und Zubehör. Unterstützen Sie deren Recycling.

7. WEEE-Zulassung

Das drahtlose Gerät erfüllt die wichtigsten Anforderungen und anderen relevanten Bestimmungen der Richtlinie 2002/96/EC Artikel 7 zu elektrischen und elektronischen Geräten und deren Entsorgung (WEEE-Richtlinie).

8. RoHS-Zulassung

Das drahtlose Gerät entspricht der Richtlinie 2002/95/EC zur Einschränkung der Verwendung bestimmter gefährlicher Substanzen in elektrischen und elektronischen Geräten (RoHS-Richtlinie).

9. Einhaltung von Gesetzen und Bestimmungen

Befolgen Sie bei der Verwendung des drahtlosen Geräts die geltenden Gesetze und Bestimmungen. Respektieren Sie die Privatsphäre und die Rechte anderer.

10. Pflege und Wartung

Es ist normal, dass sich das drahtlose Gerät während der Verwendung erwärmt. Beenden Sie vor der Reinigung oder Wartung des drahtlosen Geräts sämtliche Anwendungen und trennen Sie das drahtlose Gerät vom PC.

- Verwenden Sie das drahtlose Gerät und dessen Zubehör vorsichtig und in einer sauberen Umgebung. Bringen Sie das drahtlose Gerät nicht in die Nähe von Feuer oder einer brennenden Zigarette.

- Schützen Sie das drahtlose Gerät und dessen Zubehör vor Wasser und Dampf und halten Sie es trocken.
- Werfen und biegen Sie das drahtlose Gerät nicht und lassen Sie es nicht fallen.
- Reinigen Sie das drahtlose Gerät mit einem weichen angefeuchteten Antistatiktuch. Verwenden Sie keine chemischen Stoffe (wie z. B. Alkohol und Benzol), chemische Reinigungsmittel oder Pulver zur Reinigung.
- Lassen Sie das drahtlose Gerät und dessen Zubehör nicht an einem Ort mit einer sehr hohen oder niedrigen Temperatur liegen.
- Verwenden Sie ausschließlich vom Hersteller empfohlenes Zubehör für das drahtlose Gerät. Wenden Sie sich an den autorisierten Kundendienst, falls Sie ein ungewöhnliches Verhalten des drahtlosen Geräts oder dessen Zubehör beobachten.
- Nehmen Sie das drahtlose Gerät oder dessen Zubehör nicht auseinander. Andernfalls verfällt die Garantie auf das drahtlose Gerät und dessen Zubehör.

Bitte beachten Sie:

Die Informationen in diesem Handbuch können ohne Ankündigung geändert werden. Bei der Vorbereitung dieses Handbuchs wurde darauf geachtet, die Genauigkeit der Inhalte sicherzustellen, jedoch stellen keine der Aussagen, Informationen und Empfehlungen in diesem Handbuch eine Garantie (weder ausdrücklich noch implizit) dar.



O₂ Surfstick Colour
Kurzanleitung

1. Vor dem Gebrauch

(Setzen Sie erst die O₂ SIM-Karte und die microSD-Karte ein)

- Ziehen Sie den USB-Anschluss heraus, indem Sie die Taste am Gerät hochschieben (Abb. 1)
- Nehmen Sie die Rückabdeckung ab (Abb. 2)
- Setzen Sie die O₂ SIM-Karte in Pfeilrichtung ein (Abb. 3)
- Eine microSD-Karte ist für die Nutzung des O₂ Surfstick Colour nicht erforderlich. Der O₂ Surfstick Colour kann auch als microSD-Kartenleser verwendet werden. Setzen Sie die microSD-Karte so ein, dass die Goldkontakte nach oben zeigen, und schieben Sie sie dann in Pfeilrichtung hinein (Abb. 4)
- Setzen Sie die Rückabdeckung wieder auf (Abb. 5)

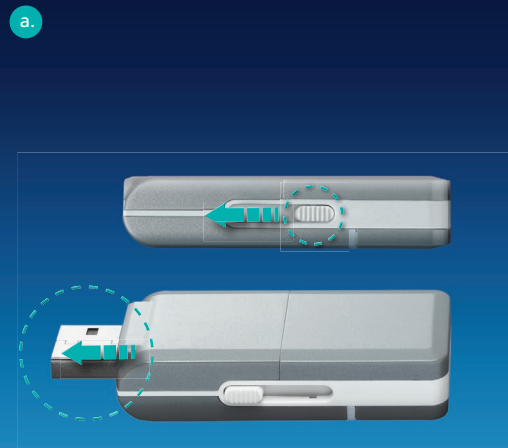


Abb. 1

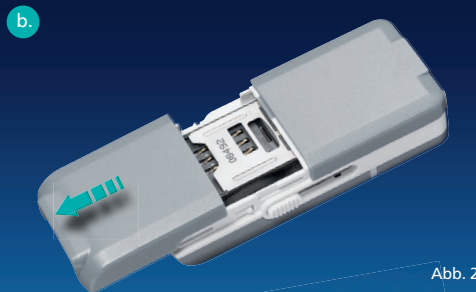


Abb. 2

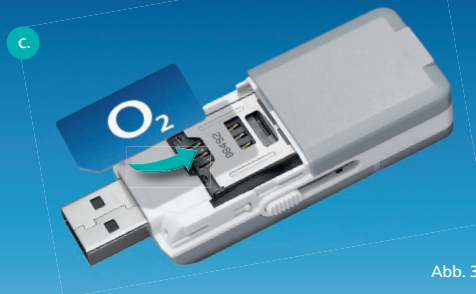


Abb. 3



Abb. 4

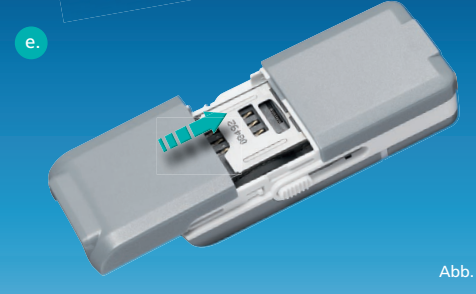


Abb. 5

2. Software-Installation

- Nachdem Sie den O₂ Surfstick Colour an den Computer angeschlossen haben, wird der Installationsassistent gestartet.
- Bitte klicken Sie auf der »Willkommen-Seite« auf »Weiter«.
- Lesen Sie sich die Lizenzvereinbarung durch. Klicken Sie auf »Ich akzeptiere die Bedingungen der Lizenzvereinbarung« und dann auf »Weiter«.
- Wenn Sie einen anderen als den Standardordner für die Installation verwenden möchten, klicken Sie auf »Ändern«. Ansonsten klicken Sie auf »Weiter«.
- Wenn Sie vorhergehende Eingaben oder Einstellungen ändern möchten, klicken Sie auf »Zurück«. Ansonsten klicken Sie auf »Installieren«.

- Wenn die Installation abgeschlossen ist, klicken Sie auf »Fertig stellen«.

3. Eine Verbindung zum Internet herstellen

- Nach der ersten Installation wird der Verbindungsmanager automatisch gestartet. Wenn Sie den Verbindungsmanager schließen, finden Sie ihn unter »Start > Alle Programme > Verbindungsmanager«. Sie können auch eine Verknüpfung auf dem Desktop erstellen, um das Programm zu starten, indem Sie einfach den Verbindungsmanager auf Ihren Desktop ziehen.
- Gehen Sie auf die Startseite und klicken Sie auf das Symbol »Verbinden«.